

**T.C**  
**BABADAĞ KAYMAKAMLIĞI**  
**MOLLA AHMETLER İLKOKULU MÜDÜRLÜĞÜ**

**2019-2023 STRATEJİK PLANI**

**DENİZLİ**

**2019**

## İSTİKLALMARSİ

Korkma, sönmez bu şafaklarda yüzen al sancak,  
Sönmeden yurdumun üstünde tüten en son ocak.  
O benim milletimin yıldızıdır, parlayacak;  
O benimdir, o benim milletimindir ancak.

Çatma, kurban olayım, çehreni ey nazlı hilal!  
Kahraman ırkıma bir gül! Ne bu şiddet, bu celal?  
Sana olmaz dökülen kanlarımız sonra helal...  
Hakkıdır Hakk'a tapan milletimin istiklal!

Ben ezelden beridir hür yaşadım, hür yaşarım.  
Hangi çılgın bana zincir vuracakmış? Şaşarım!  
Kükremiş sel gibiyim, bendimi çiğner, aşarım.  
Yırtarım dağları, enginlere sığmam taşarım.

Garbın afakını sarmışsa çelik zırhlı duvar,  
Benim iman dolu göğsüm gibi serhaddim var.  
Ulusun, korkma! Nasıl böyle bir imanı boğar,  
"Medeniyet!" dediğin tek dişi kalmış canavar?

Arkadaş! Yurduma alçakları uğratma sakın.  
Siper et gövdeni, dursun bu hayasızca akın.  
Doğacaktır sana va' dettiği günler Hakk'ın...  
Kim bilir, belki yarın, belki yarından da yakın.

Bastığın yerleri "toprak!" diyerek geçme, tanı:  
Düşün altındaki binlerce kefensiz yatanı.  
Sen şehit oğlusun, incitme, yazıktır atanı:  
Verme, dünyaları alsan da, bu cennet vatanı.

Kim bu cennet vatanın uğruna olmaz ki feda?  
Şüheda fışkıracak toprağı sıksan, şüheda!  
Canı, cananı bütün varımı alsın da Huda,  
Etmesin tek vatanından beni dünyada cüda.

Ruhumun senden, İlahi, şudur ancak emeli:  
Değmesin mabedimin göğsüne namahrem eli.  
Bu ezanlar ezanlar-ki şahadetleri dinin temeli  
Ebedi yurdumun üstünde benim inlemeli.

O zaman vecd ile bin secde eder-varsa-taşım,  
Her yerihandan, İlahi, boşanıp kanlı yaşım,  
Fışkırır ruhu- mücerred gibi yerden na'şım;  
O zaman yükselerek arşa değer belki başım.

Dalgaları sen de şafaklar gibi ey şanlı hilal!  
Olsun artık dökülen kanlarımın hepsi helal!  
Ebediyen sana yok, ırkıma yok izmihlal:  
Hakkıdır, hür yaşamış bayrağımın hürriyet;  
Hakkıdır, Hakk'a tapan, milletimin istiklal!

Mehmet AKİ ERSOY

*Öğretmenler;  
Yeni Nesil Sizin  
Eseriniz Olacaktır.*

*K. Atatürk*

## GENÇLİĞE HİTABE

Ey Türk gençliği Birinci vazifen, Türk İstikbalini, Türk  
cumhuriyetini, İlelebet, muhafaza ve müdafaa etmektir.

Mevcutiyetinin ve istikbalinin yegane temeli budur. Bu  
temel, senin, en kıymetli hazinenidir. İstikbalde dahi, seni, bu  
hazineden, mahrum etmek isteyecek, dahiil ve harici,  
bedhahları olacaktır. Bir gün, istiklal ve cumhuriyeti müdafaa  
mevcuriyetine düşersen, vazifeye atılmak için içinde  
bulunacağın vaziyetin imkan ve şeraitini düşünmeyeceksin!  
Bu imkan ve şerait, çok namusait bir mahiyette tezahür  
edebilir. İstiklal ve cumhuriyetine kastedecek düşmanlar,  
bütün dünyada emsali görülmemiş bir galibiyetin mümessili  
olabilirler. Cevren ve hile ile zızz vatânın, bütün kaleleri zapt  
edilmiş, bütün tersanelerine girilmiş, bütün orduları dağıtılmış  
ve memleketin her köşesi bilhili işgal edilmiş olabilir. Bütün bu  
şeraitten daha elim ve daha vahim olmak üzere, memleketin  
dahilinde, iktidara sahip olanlar gaflet ve dalalet ve hatta  
hiyanet içinde bulunabilirler. Hatta bu iktidar sahipleri şahsi  
menfaatlerini, müstevlerin siyasi emelleriyle tevhit edebilirler.  
Millet, fakir u zaruret içinde harap ve bîtap düşmüş olabilir.

Ey Türk istikbalinin evladı! İşte, bu ahval ve şerait içinde  
dahi, vazifen, Türk istiklal ve cumhuriyetini kurtarmaktır!  
Muhtaç olduğun kudret, damarlarındaki asil kanda, mevcuttur!

*K. Atatürk*

## SUNUŞ

Günümüz dünyasında her şey baş döndüren bir hızla deęiřiyor. řüphesiz ki eğitim anlayıřlarında da büyük deęiřiklikler yařanıyor.

Bilgi çağı, bilgi devrimi, bilgi toplumu dünyasında yařanan akıl almaz hızdaki bu deęiřimler artık önceden tahmin edilemez ve öngörülemez olmuřlardır. Yapılacak řey bu deęiřime ayak uydurmak yerine deęiřime neden olmak olarak açıklanabilir. Geleceęin deęiřim rüzgarları karřısında direnenlerin deęil ona yelken açanların olacaęı unutulmamalıdır. Yaygın bir deyimle deęiřmeyen tek řey deęiřimdir.

Bu çalıřma artık bizim kurumsallařtıęımızı, kurumsallařmak zorunda olduęumuzu ve kurumsallařmanın önemi için çok önemlidir. Kuruma yeni gelen müdür, öęretmen veya dięer personeller, kurumun stratejik planını bilirse daha verimli olacak, kurumu tanımıř, misyonunu, zayıf ve güçlü yanlarını bilmiř olacaktır. Bütün bunlar kiřiye göre yönetim tarzından kurtulup kurumsal hedeflere göre yönetim tarzının oturmasını saęlayacaktır.

Kurumsallařma, her iřin amacı, aracı ve zamanının olduęunun bilinmesi yani bu iři ben řu araçla řu amaç için řu zamanda řu hedefe ulařmak için yapmalıyım demektir. Örneęin öęrenme güçlüęü çeken bir öęrenci çeřitli tanıma sorularıyla tanınmalı, bu tanımadaki amacın öęrencinin öęrenmesindeki belli güçlükleri tanımak ve öęrencinin kendisine, ailesine, devletine yararlı bir birey haline getirmek olduęu iřin bařında belirlenmelidir.

Tabi ki durmadan yılmadan ilerlemeye devam edeceęiz. Bu yolda yanımda olan, yardımcı olan tüm ekip arkadařlarıma teřekkür ediyorum.

Saygılarımla.

Bülent SOLAK  
Okul Müdürü

## İçindekiler

SUNUŞ.....	3
İÇİNDEKİLER.....	4
<b>BÖLÜM I: GİRİŞ VE PLAN HAZIRLIK SÜRECİ .....</b>	<b>5</b>
<b>BÖLÜM II: DURUM ANALİZİ .....</b>	<b>6</b>
OKULUN MEVCUT DURUMU: TEMEL İSTATİSTİKLER.....	7
PAYDAŞ ANALİZİ.....	10
GZFT (GÜÇLÜ, ZAYIF, FIRSAT, TEHDİT) ANALİZİ *.....	14
GELİŞİM VE SORUN ALANLARI .....	15
<b>BÖLÜM III: MİSYON, VİZYON VE TEMEL DEĞERLER .....</b>	<b>17</b>
MİSYONUMUZ.....	17
VİZYONUMUZ.....	17
TEMEL DEĞERLERİMİZ.....	17
<b>BÖLÜM IV: AMAÇ, HEDEF VE EYLEMLER.....</b>	<b>18</b>
TEMA I: EĞİTİM VE ÖĞRETİME ERİŞİM.....	18
TEMA II: EĞİTİM VE ÖĞRETİMDE KALİTENİN ARTIRILMASI.....	20
TEMA III: KURUMSAL KAPASİTE .....	222
1. KALİTELİ BİR EĞİTİM ÖĞRETİM ORTAMI İÇİN OKULUN FİZİKİ YAPISINI DÜZENLENECEKTİR. .... HATA! YER İŞARETİ TANIMLANMAMIŞ.3	
<b>V. BÖLÜM: MALİYETLENDİRME .....</b>	<b>245</b>
<b>VI. BÖLÜM: İZLEME VE DEĞERLENDİRME.....</b>	<b>255</b>

## BÖLÜM I: GİRİŞ ve PLAN HAZIRLIK SÜRECİ

2019-2023 dönemi stratejik plan hazırlanması süreci Üst Kurul ve Stratejik Plan Ekibinin oluşturulması ile başlamıştır. Ekip tarafından oluşturulan çalışma takvimi kapsamında ilk aşamada durum analizi çalışmaları yapılmış ve durum analizi aşamasında paydaşlarımızın plan sürecine aktif katılımını sağlamak üzere paydaş anketi, toplantı ve görüşmeler yapılmıştır.

Durum analizinin ardından geleceğe yönelim bölümüne geçilerek okulumuzun amaç, hedef, gösterge ve eylemleri belirlenmiştir. Çalışmaları yürüten ekip ve kurul bilgileri altta verilmiştir.

### STRATEJİK PLAN ÜST KURULU

Üst Kurul Bilgileri		Ekip Bilgileri	
Adı Soyadı	Unvanı	Adı Soyadı	Unvanı
Bülent SOLAK	Okul Müdürü	Fatma EMİRBEY	Müdür Yardımcısı
Osman KEÇELİOĞLU	Öğretmen	Müzeyyen ATLIHAN	Öğretmen
Seçil YILMAZ	Öğretmen	Feride ÇIRALI	Öğretmen
Engin KARAÇOBAN	Okul Aile Birliği Başkanı	Leyla YILMAZ	Okul Aile Birliği Yön. Kurulu Üyesi

## BÖLÜM II: DURUM ANALİZİ

Bu bölümünde okulumuzun mevcut durumu ortaya konularak neredeyiz sorusuna yanıt bulunmaya çalışılmıştır.

Bu kapsamda okulumuzun kısa tanıtımı, okul künyesi ve temel istatistikleri, paydaş analizi ve görüşleri ile okulumuzun Güçlü Zayıf Fırsat ve Tehditlerinin (GZFT) ele alındığı analize yer verilmiştir.

Mollaahmet Köyü'nde (eski yerleşim yerinde) ilk defa okul 1941 yılında 1–3 sınıflı olarak açılmıştır. İlk olarak “Eğitmenler” tarafından eğitim-öğretim yapılmıştır.

1949 yılına gelindiğinde öğretmenler tarafından 1–5 sınıflı İlkokul olarak eğitim-öğretim çalışmaları devam ettirilmiştir. 1983'ten başlayarak 1986 yılı mart başına kadar Mollaahmet Köyü eski yerinden şu andaki yerine “Örnek Köy” planlaması ile taşınmıştır. Kısa bir süre şimdiki yerleşim alanında bazı evler derslik olarak kullanılmıştır. Okulumuzun şu andaki yerleşim alanında (8800m<sup>2</sup>) mevcut olan iki derslikli ilk binası yapılmış, Mart 1986'dan sonra da bu binada Eğitim-Öğretim birleştirilmiş sınıflı iki öğretmenli olarak devam etmiştir. 1986 yılında 3 kabinli tuvalet binası yapılmıştır.

1987 yazında Köylü-Devlet işbirliği ile lojman binası yapılmış, 1986–1991 yılları arasında bahçe hafriyat çalışmaları ve 1991 de bahçenin çevre duvarı yapılmıştır.

1990 Yılına gelindiğinde 3 derslikli okul binası yapılması için çalışmalar başlatılmış, 1991 yılı kasım ayı içerisinde bina tamamlanarak eğitim-öğretime açılmış, müstakil sınıflı İlkokul olarak eğitim-öğretim yapılmaya başlanmıştır.

Norm kadro uygulamalarına geçildiğinde bazen birleştirilmiş sınıflı, bazen de müstakil sınıflı İlkokul olarak çalışmalar sürdürülmüştür.

1997–1998 Eğitim-Öğretim yılında kesintisiz 8 yıllık temel eğitime geçilmesi sonucunda kısa bir süre Merkez Altındere köyü öğrencileri köyümüze taşınarak 1–8 sınıflı İlköğretim Okuluna dönüş gerçekleştirilmeğe çalışıldı ise de başarılı olunamamıştır.

Bunun sonucunda 1–5 sınıflar köyde, 6,7 ve 8. sınıflar Babadağ/ Kelleci Köyü İlköğretim Okulu'na taşınmalı eğitim kapsamında taşınarak eğitim-öğretime devam edilmiştir.

2004–2005 Eğitim-Öğretim yılı birinci kanaat dönemi sonlarına doğru bünyesinde bir de Ana Sınıfı açıldı.

2004 yılında köylü kendi imkânları ile yeni bina (büyük ana bina) yapımı çalışmalarını başlattı. 2005–2006 Eğitim-Öğretim yılı başında birinci kat çalışmaları tamamlanıp, gerekli bakanlık onayı alınarak ana sınıfı, 1–8 sınıflı ve Fen laboratuvarı ile toplam 10 derslikli ilköğretim okulu olarak faaliyete geçirildi.

2006 yılı başlarında binanın 2. katıda yapılarak 2 katlı 9 derslikli ve 1 Fen Laboratuvarlı olarak inşaat tamamlandı. 2006 Mart ayı içerisinde kalorifer binası ve tesisatı yapıldı, kullanılmaya başlandı. Halen 2 derslikli ilk bina, 3 derslikli ikinci bina ve 9 derslik ve 1 Fen laboratuvarlı ana bina ile eğitim – öğretime devam edilmektedir.

Okulumuz çevre düzenlemesi ve ağaçlandırmasıyla Çevre Bakanlığı'ndan “En İyi Yeşil Okul” beratı almıştır

2006–2007 Eğitim-Öğretim yılından itibaren Taşıma Merkezi Okul kabul edilerek 2 km uzaklıktaki Merkez Altındere Köyü ve Gündoğdu Mahallesi 4–8. sınıf öğrencileri de okulumuza taşıma kapsamında gelmeye başlamıştır. Bu nedenle 3 derslikli 2.binanın bir dersliği yemekhane olarak kullanılmaktadır

2012-2013 Eğitim Öğretim yılından itibaren Mollaahmet İlköğretim Okulu, 4+4+4 düzenlemesi nedeniyle Mollaahmetler İlkokulu ve Mollaahmetler Ortaokulu olarak ikiye ayrılarak eğitim öğretime devam etmektedir.

2013-2014 Eğitim-Öğretim yılından itibaren Mollaahmetler Ortaokulu Taşıma Merkezli okul kapsamından çıkmış, Merkez Altındere Köyü ve Gündoğdu Mahallesi 5–8. sınıf öğrencileri Göveçlik Ekrem Başer Ortaokulu'na taşınmaya başlanmıştır.

## Okulun Mevcut Durumu: Temel İstatistikler

### Okul Künyesi

Okulumuzun temel girdilerine ilişkin bilgiler altta yer alan okul künyesine ilişkin tabloda yer almaktadır.

### Temel Bilgiler Tablosu- Okul Künyesi

<b>İli:</b> Denizli		<b>İlçesi:</b> Babadağ			
<b>Adres:</b>	Mollaahmet Mah. Mollaahmet Sk. No: 205	<b>Coğrafi Konum (link):</b>	<a href="https://tinyurl.com/yyadxupz">https://tinyurl.com/yyadxupz</a>		
<b>Telefon Numarası:</b>	02584861014	<b>Faks Numarası:</b>	02584861014		
<b>e- Posta Adresi:</b>	<a href="mailto:745357@meb.k12.tr">745357@meb.k12.tr</a>	<b>Web sayfası adresi:</b>	<a href="http://mollaahmetlerio.meb.k12.tr/">http://mollaahmetlerio.meb.k12.tr/</a>		
<b>Kurum Kodu:</b>	722545	<b>Öğretim Şekli:</b>	Normal Öğretim		
<b>Okulun Hizmete Giriş Tarihi : 1942</b>		<b>Toplam Çalışan Sayısı</b>	7		
<b>Öğrenci Sayısı:</b>	Kız	30	<b>Öğretmen Sayısı</b>	Kadın	3
	Erkek	31		Erkek	2
	<b>Toplam</b>	61		<b>Toplam</b>	5
<b>Derslik Başına Düşen Öğrenci Sayısı</b>	:12	<b>Şube Başına Düşen Öğrenci Sayısı</b>	:14		
<b>Öğretmen Başına Düşen Öğrenci Sayısı</b>	:12	<b>Şube Başına 30'dan Fazla Öğrencisi Olan Şube Sayısı</b>	:0		
<b>Öğrenci Başına Düşen Toplam Gider Miktarı</b>	15 TL	<b>Öğretmenlerin Kurumdaki Ortalama Görev Süresi</b>	9		

## Çalışan Bilgileri

Okulumuzun çalışanlarına ilişkin bilgiler altta yer alan tabloda belirtilmiştir.

### Çalışan Bilgileri Tablosu

Unvan*	Erkek	Kadın	Toplam
Okul Müdürü ve Müdür Yardımcısı	1	-	1
Sınıf Öğretmeni	1	3	4
Branş Öğretmeni	1	-	1
Rehber Öğretmen	-	-	-
İdari Personel	-	-	-
Yardımcı Personel	-	1	1
Güvenlik Personeli	-	-	-
<b>Toplam Çalışan Sayıları</b>	<b>3</b>	<b>4</b>	<b>7</b>

Okulumuz Bina ve Alanları

Okulumuzun binası ile açık ve kapalı alanlarına ilişkin temel bilgiler altta yer almaktadır.

### Okul Yerleşkesine İlişkin Bilgiler

Okul Bölümleri		Özel Alanlar	Var	Yok
Okul Kat Sayısı	<b>Zemin+1</b>	Çok Amaçlı Salon		<b>x</b>
Derslik Sayısı	<b>9</b>	Çok Amaçlı Saha		<b>x</b>
Derslik Alanları (m2)	<b>325</b>	Kütüphane		<b>x</b>
Kullanılan Derslik Sayısı	<b>9</b>	Fen Laboratuvarı		<b>x</b>
Şube Sayısı	<b>8</b>	Bilgisayar Laboratuvarı		<b>x</b>
İdari Odaların Alanı (m2)	<b>36</b>	İş Atölyesi		<b>x</b>
Öğretmenler Odası (m2)	<b>36</b>	Beceri Atölyesi		<b>1</b>
Okul Oturma Alanı (m2)	<b>370</b>	Pansiyon		<b>x</b>
Okul Bahçesi (Açık Alan)(m2)	<b>7350</b>			
Okul Kapalı Alan (m2)	<b>765</b>			
Sanatsal, bilimsel ve sportif amaçlı toplam alan (m <sup>2</sup> )	<b>49</b>			
Kantin (m2)	-			
Tuvalet Sayısı	<b>8</b>			
<b>Diğer (.....)</b>				



## Sınıf ve Öğrenci Bilgileri

Okulumuzda yer alan sınıfların öğrenci sayıları alttaki tabloda verilmiştir.

SINIFI	Kız	Erkek	Toplam
Ana-sınıfı	7	9	
1	1	1	2
2	7	3	10
3	8	10	18
4	7	8	15
<b>Toplam</b>	30	31	61

## Donanım ve Teknolojik Kaynaklarımız

Teknolojik kaynaklar başta olmak üzere okulumuzda bulunan çalışır durumdaki donanım malzemesine ilişkin bilgiye alttaki tabloda yer verilmiştir.

## Teknolojik Kaynaklar Tablosu

Akıllı Tahta Sayısı	4	TV Sayısı	
Masaüstü Bilgisayar Sayısı	4	Yazıcı Sayısı	2
Taşınabilir Bilgisayar Sayısı	-	Fotokopi Makinası Sayısı	1
Projeksiyon Sayısı		İnternet Bağlantı Hızı	VPN

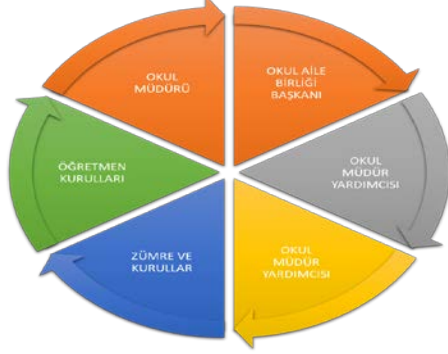
## Gelir ve Gider Bilgisi

Okulumuzun genel bütçe ödenekleri, okul aile birliği gelirleri ve diğer katkılarda dâhil olmak üzere gelir ve giderlerine ilişkin son iki yıl gerçekleşme bilgileri alttaki tabloda verilmiştir.

Yıllar	Gelir Miktarı	Gider Miktarı
2016	1.750	1.750
2017	2.500	2.500

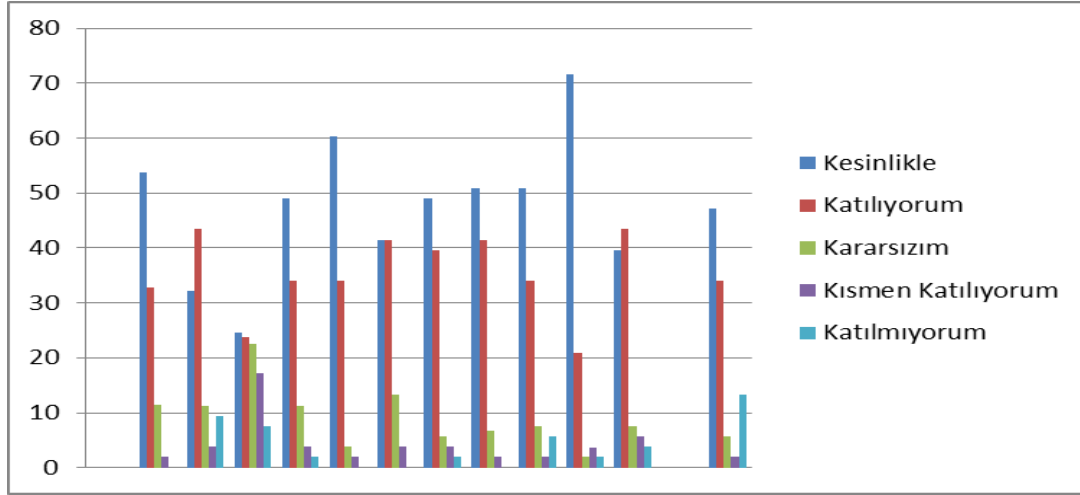
## PAYDAŞ ANALİZİ

Kurumumuzun temel paydaşları öğrenci, veli ve öğretmen olmakla birlikte eğitimin dışsal etkisi nedeniyle okul çevresinde etkileşim içinde olunan geniş bir paydaş kitlesi bulunmaktadır. Paydaşlarımızın görüşleri çeşitli yöntemlerle sürekli olarak alınmaktadır.

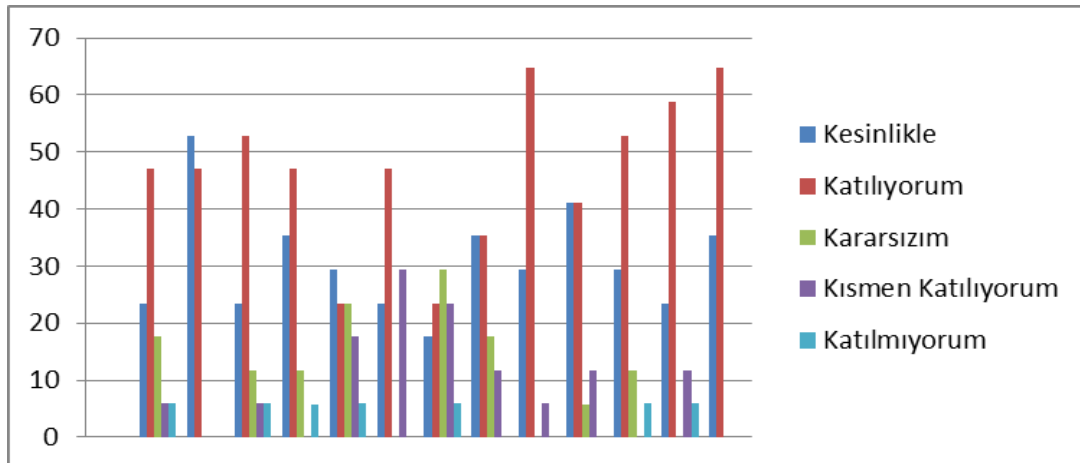


Paydaş anketlerine ilişkin ortaya çıkan temel sonuçlara alta yer verilmiştir :

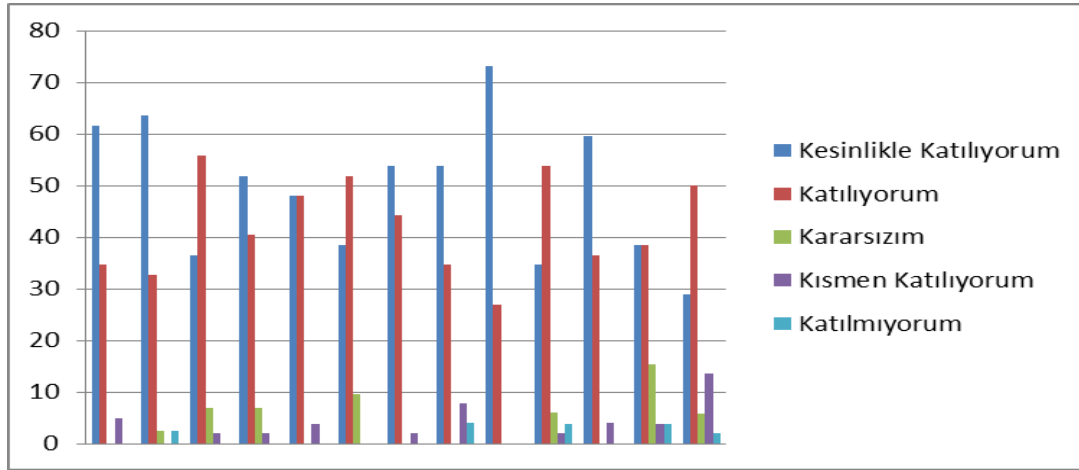
### Öğrenci Anketi Sonuçları: %



### Öğretmen Anketi Sonuçları: %



## Veli Anketi Sonuçları: %



## Öğrenci Anketi Sonuçları: %

Maddeler	Kesinlikle Katılıyorum	Katılıyorum	Kararsızım	Kısım Katılıyorum	Katılmıyorum
Öğretmenlerimle ihtiyaç duyduğumda rahatça görüşebilirim	53,8	32,7	11,5	1,9	
Okul müdürüyle ihtiyaç duyduğumda rahatça konuşurum.	32,1	43,4	11,3	3,8	9,4
Okul rehberlik servisinden yeterince yararlanıyorum.	24,5	23,8	22,6	17,2	7,5
Okula ilettiğimiz öneri ve isteklerimiz dikkate alınır.	49,1	34	11,2	3,8	1,9
Okulda kendimi güvende hissediyorum.	60,4	34	3,8	1,9	
Öğrencilerle ilgili alınan kararlarda bizlerin görüşü alınır.	41,5	41,5	13,2	3,8	
Öğretmenler yeniliğe açık derslerde çeşitli yöntemler kullanır	49,1	39,6	5,7	3,8	1,9
Derslerde konuya uygun araç-gereç kullanılmaktadır.	50,9	41,5	6,7	1,9	
Teneffüslerde ihtiyaçlarımı giderebiliyorum.	50,9	34	7,6	1,9	5,7
Okulun içi ve dışı temizdir.	71,7	20,8	1,9	3,6	1,9
Okul binası ve diğer fiziki mekanlar yeterlidir.	39,6	43,4	7,5	5,7	3,8
Okul kantininde satılan malzemeler sağlıklı ve güvenlidir					
Yeterli miktarda sanatsal ve kültürel faaliyetler düzenlenir.	47,2	34	5,6	1,9	13,2

**Öğretmen Anketi Sonuçları: %**

<b>Maddeler</b>	<b>Kesinlikle Katılıyorum</b>	<b>Katılıyorum</b>	<b>Kararsızım</b>	<b>Kısmen Katılıyorum</b>	<b>Katılmıyorum</b>
Okulumuzda alınan kararlar, çalışanların katılımıyla alınır.	23,5	47,1	17,6	5,9	5,9
Kurumdaki tüm duyurular çalışanlara zamanında iletilir.	52,9	47,1			
Her türlü ödüllendirmede adil olma, tarafsızlık ve objektiflik esastır.	23,5	52,9	11,8	5,9	5,9
Kendimi, okulun değerli bir üyesi olarak görürüm.	35,3	47,1	11,8		5,8
Çalıştığım okul bana kendimi geliştirme imkânı tanımaktadır.	29,4	23,5	23,5	17,6	6
Okul, teknik araç ve gereç yönünden yeterli donanıma sahiptir.	23,5	47,1		29,4	
Okulda çalışanlara yönelik sosyal ve kültürel faaliyetler düzenlenir.	17,6	23,5	29,4	23,5	6
Okulda öğretmenler arasında ayırım yapılmamaktadır.	35,3	35,3	17,6	11,8	
Okulumuzda yerelde ve toplum üzerinde olumlu etki bırakacak çalışmalar yapmaktadır.	29,4	64,7		5,9	
Yöneticilerimiz, yaratıcı ve yenilikçi düşüncelerin üretilmesini teşvik etmektedir.	41,2	41,2	5,8	11,8	
Yöneticiler, okulun vizyonunu, stratejilerini, iyileştirmeye açık alanlarını vs. çalışanlarla paylaşır.	29,4	52,9	11,8		5,9
Okulumuzda sadece öğretmenlerin kullanımına tahsis edilmiş yerler yeterlidir.	23,5	58,8		11,8	5,9
Alanıma ilişkin yenilik ve gelişmeleri takip eder ve kendimi güncellerim.	35,3	64,7			

**Veli Anketi Sonuçları: %**

Maddeler	Kesinlikle Katılıyorum	Katılıyorum	Kararsızım	Kısmen Katılıyorum	Katılmıyorum
Okul çalışanlarıyla rahatça görüşebiliyorum.	61,5	34,6		4,9	
Beni ilgilendiren okul duyurularını zamanında öğreniyorum.	63,5	32,7	2,4		2,4
Öğrencimle ilgili konularda rehberlik hizmeti alabiliyorum.	36,5	55,8	6,8	1,9	
İstek ve şikayetlerim dikkate alınıyor.	51,9	40,4	6,8	1,9	
Öğretmenler derslerde çeşitli yöntemler kullanmaktadır.	48,1	48,1		3,8	
Yabancı kişilere karşı güvenlim önlemleri alınmaktadır.	38,5	51,9	9,6		
Bizleri ilgilendiren konularda bizimde görüşlerimiz alınır.	53,8	44,2		2	
E okul,veli bilgilendirme sistemini düzenli takip ediyorum.	53,8	34,6		7,7	3,9
Çocuğumun okulu ve öğretmenini sevdiğini düşünüyorum.	73,1	26,9			
Okulum teknik araç ve gereç yönünden yeterlidir.	34,6	53,8	5,9	1,9	3,8
Okul her zaman temiz ve bakımlıdır.	59,6	36,5		3,9	
Okulun binası ve diğer fiziki mekanlar yeterlidir.	38,5	38,5	15,4	3,8	3,8
Okulumuzda sanatsal ve kültürel faaliyetler düzenlenir.	28,8	50	5,8	13,5	1,9

## **GZFT (Güçlü, Zayıf, Fırsat, Tehdit) Analizi \***

Okulumuzun temel istatistiklerinde verilen okul künyesi, çalışan bilgileri, bina bilgileri, teknolojik kaynak bilgileri ve gelir gider bilgileri ile paydaş anketleri sonucunda ortaya çıkan sorun ve gelişime açık alanlar iç ve dış faktör olarak değerlendirilerek GZFT tablosunda belirtilmiştir. Dolayısıyla olguyu belirten istatistikler ile algıyı ölçen anketlerden çıkan sonuçlar tek bir analizde birleştirilmiştir.

Kurumun güçlü ve zayıf yönleri donanım, malzeme, çalışan, iş yapma becerisi, kurumsal iletişim gibi çok çeşitli alanlarda kendisinden kaynaklı olan güçlülükleri ve zayıflıkları ifade etmektedir ve ayırında temel olarak okul müdürü/müdürlüğü kapsamında bakılarak iç faktör ve dış faktör ayrımı yapılmıştır.

### **İçsel Faktörler**

#### **Güçlü Yönler**

Öğrenciler	Derslik başına düşen öğrenci sayımızın az olması.
Çalışanlar	Çalışanlar arasındaki ilişkilerin kuvvetli olması
Veliler	Okul çalışanları ile olumlu etkileşimleri
Bina ve Yerleşke	Şehir merkezinden uzak ve gürültüsüz ortamda yer alması
Donanım	Bilgisayar ve fotokopi makinası projeksiyon ve sayımızın ihtiyaca cevap verebilmesi
Bütçe	Okula yapılan bağışlarda her yıl artış gözlemlenmesi
Yönetim Süreçleri	Okul yöneticilerinin heran dialoga açık olması
İletişim Süreçleri	Okul duyuruları zamanında yapılması

#### **Zayıf Yönler**

Öğrenciler	Öğrencilerimizin yaşadığı çevreye ait sosyal, ekonomik ve kültürel etki
Çalışanlar	Çalışanlara yönelik düzenlenen sosyal faaliyetlerin yetersizliği.
Veliler	Veli Eğitimlerinin yetersizliği
Bina ve Yerleşke	Beceri atölyeleri ve oyun alanları yetersizliği
Donanım	Teknolojiyle değişen eğitim materyallerinin zamanında temin edilememesi
Bütçe	Okul bütçesinin kısıtlı olması
Yönetim Süreçleri	Okulda Müdür Yardımcısı bulunmaması
İletişim Süreçleri	Okulumuzun ilçeye uzaklığı ve yol şartları

## Dışsal Faktörler

### Fırsatlar

Politik	Belediye ve STK' lar ile iyi ilişkilerimizin olması.
Ekonomik	Hayırsever vatandaşlarımızın olması.
Sosyolojik	Mahallemiz halkının eğitimle ilgili olması.
Teknolojik	Teknolojik ürünlerin kullanım oranının yüksek olması
Mevzuat-Yasal	Bakanlığımızın 2023 eğitim vizyonu.
Ekolojik	Çocuklarımızın doğayla iç içe olması

### Tehditler

Politik	Sık sık değişen Eğitim politikaları
Ekonomik	Velilerin ekonomik seviyelerinin düşük olması.
Sosyolojik	-İnsanların değişen sosyal yapı ile birlikte geleneklerinden uzaklaşması ve artan yoksulluk, işsizlik gibi sorunlar, insanlar arasında ki kişisel rekabetin artmasına, sosyal dayanışmanın zarar görmesine yol açması. İnsanlar arasında güven ilişkilerinin önemli düzeyde zayıflaması -Öğrenci sayısının hızla değişmesi.
Teknolojik	Teknolojik donanım yetersiz olması.
Mevzuat-Yasal	<ul style="list-style-type: none"><li>• Norm Kadro Yönetmeliği</li><li>• Hizmetiçi Eğitim Yetersizliği</li><li>• İSG Maliyetleri</li></ul>
Ekolojik	Küresel İklim değişiklikleri ve çevre kirliliği

## Gelişim ve Sorun Alanları

Gelişim ve sorun alanları analizi ile GZFT analizi sonucunda ortaya çıkan sonuçların planın geleceğe yönelim bölümü ile ilişkilendirilmesi ve buradan hareketle hedef, gösterge ve eylemlerin belirlenmesi sağlanmaktadır.

Gelişim ve sorun alanları ayrımında eğitim ve öğretim faaliyetlerine ilişkin üç temel tema olan Eğitime Erişim, Eğitimde Kalite ve kurumsal Kapasite kullanılmıştır. Eğitime erişim, öğrencinin eğitim faaliyetine erişmesi ve tamamlamasına ilişkin süreçleri; Eğitimde kalite, öğrencinin akademik başarısı, sosyal ve bilişsel gelişimi ve istihdamı da dâhil olmak üzere eğitim ve öğretim sürecinin hayata hazırlama evresini; Kurumsal kapasite ise kurumsal yapı, kurum kültürü, donanım, bina gibi eğitim ve öğretim sürecine destek mahiyetinde olan kapasiteyi belirtmektedir.

<b>Eđitime Eriřim</b>	<b>Eđitimde Kalite</b>	<b>Kurumsal Kapasite</b>
Okullařma Oranı	Akademik Bařarı	Kurumsal İletiřim
Okula Devam/ Devamsızlık	Sosyal, Kltrel ve Fiziksel Geliřim	Kurumsal Ynetim
Okula Uyum, Oryantasyon	Sınıf Tekrarı	Bina ve Yerleřke
zel Eđitime İhtiyaç Duyan Bireyler	İstihdam Edilebilirlik ve Ynlendirme	Donanım
Yabancı đrenciler	đretim Yntemleri	Temizlik, Hijyen
Hayatboyu đrenme	Ders ara gereleri	İř Gvenliđi, Okul Gvenliđi
		Tařıma ve servis

Geliřim ve sorun alanlarına iliřkin GZFT analizinden yola ıkılarak saptamalar yapılırken yukarıdaki tabloda yer alan ayırmda belirtilen temel sorun alanlarına dikkat edilmesi gerekmektedir.

### **Geliřim ve Sorun Alanlarımız**

<b>1.TEMA: EĐİTİM VE ĐRETİME ERİŐİM</b>	
<b>1</b>	đretmen eđitimlerinin yetersizliđi
<b>2</b>	Okula uyum,,oryantasyon.
<b>3</b>	zel eđitime ihtiya duyan bireyler.
<b>4</b>	Okula Devam/ Devamsızlık.
<b>5</b>	Okul veli iliřkisi

<b>2.TEMA: EĐİTİM VE ĐRETİMDE KALİTE</b>	
<b>1</b>	Sosyal,kltrel ve fiziksel geliřim.
<b>2</b>	Ders ara ve gereleri.

<b>3.TEMA: KURUMSAL KAPASİTE</b>	
<b>1</b>	Donanım.
<b>2</b>	Temizlik, hijyen.



## **BÖLÜM III: MİSYON, VİZYON VE TEMEL DEĞERLER**

Okul Müdürlüğümüzün Misyon, vizyon, temel ilke ve değerlerinin oluşturulması kapsamında öğretmenlerimiz, öğrencilerimiz, velilerimiz, çalışanlarımız ve diğer paydaşlarımızdan alınan görüşler, sonucunda stratejik plan hazırlama ekibi tarafından oluşturulan Misyon, Vizyon, Temel Değerler; Okulumuz üst kurulana sunulmuş ve üst kurul tarafından onaylanmıştır.

### **MİSYONUMUZ**

#### **Mollaahmetler İlk-Ortaokulu olarak:**

Her kademedeki öğrencilerimizin fiziksel, duygusal, zihinsel gelişimlerini ve sosyal gelişimlerini sağlamak, yaparak-yaşayarak öğrenme ortamlarını oluşturmak, onlara saygı, sevgi, işbirliği, sorumluluk, hoşgörü, yardımlaşma ve paylaşma gibi davranışları kazandırmak Atatürk, vatan, millet, bayrak, aile ve insan sevgisini benimseyen milli ve manevi değerlere bağlı kendine güvenen çevresiyle iyi iletişim kurabilen dürüst, ilkeli çağdaş düşünceli hak ve sorumluluklarını bilen saygılı ve kültürel çeşitlilik içinde hoşgörülü bireyler yetiştirmek.

### **VİZYONUMUZ**

Dünyada uygulanan kabul görmüş, eğitim programlarını okulumuzda uygulayarak , Atatürk ilke ve inkılapları doğrultusunda yaratıcı, sorgulayan, değerlendiren araştıran, paylaşılan milli ve manevi duygularına sahip çıkan bireyler yetiştirmek için ekip ruhuyla sevgimizi de katarak gelecek nesli yetiştirmektedir.

### **TEMEL DEĞERLERİMİZ**

İnsan

Sevgi saygı

Katılımcılık

Paylaşıcılık

İletişim

Başarı

## BÖLÜM IV: AMAÇ, HEDEF VE EYLEMLER

### Tema I: Eğitim Ve Öğretime Erişim

Eğitim ve öğretime erişim okullaşma ve okul terki, devam ve devamsızlık, okula uyum ve oryantasyon, özel eğitime ihtiyaç duyan bireylerin eğitime erişimi, yabancı öğrencilerin eğitime erişimi ve hayat boyu öğrenme kapsamında yürütülen faaliyetlerin ele alındığı temadır.

**Stratejik Amaç 1:** Kayıt bölgemizde yer alan ilkökul kademesindeki çocukların okullaşma oranlarını artıran, okula uyum ve devamsızlık sorunlarını gideren etkin bir eğitim ve öğretime erişim süreci hâkim kılınacaktır.

**Stratejik Hedef 1.1:** Kayıt bölgemizde yer alan ilkökul öğrencilerinin okullaşma oranları artırılacak, uyum ve devamsızlık sorunları giderilecektir.

#### Performans Göstergeleri

No	PERFORMANS GÖSTERGESİ	Mevcut	HEDEF				
		2018	2019	2020	2021	2022	2023
PG.1.1.1	Kayıt bölgesindeki öğrencilerden okula kayıt yaptıranların oranı (%)	100	100	100	100	100	100
PG.1.1.2	İlkökul birinci sınıf öğrencilerinden en az bir yıl okul öncesi eğitim almış olanların oranı (%)	0	75	9	95	97	99
PG.1.1.3	Okula yeni başlayan öğrencilerden uyum eğitimine katılanların oranı (%)	95	96	97	98	99	100
PG.1.1.4	Bir eğitim ve öğretim döneminde 20 gün ve üzeri devamsızlık yapan öğrenci oranı (%)	4	3	2	1	0	0
PG.1.1.5.	Veli eğitimlerine katılan veli oranı	15	25	40	50	60	80

#### Eylemler

No	Eylem İfadesi	Eylem Sorumlusu	Eylem Tarihi
1.1.1	Kayıt bölgesinde yer alan öğrencilerin muhtarlık işbirliği ile tespit çalışması yapılacaktır.	Okul Stratejik Plan Ekibi	01 Eylül-20 Eylül
1.1.2	Kayıt bölgesinde yer alan ailelere farkındalık çalışması yürütülecektir.	Rehberlik Servisi Yürütme Komisyonu	01 Eylül-20 Eylül
1.1.3	Yeni başlayacak öğrenciler için uyum haftasında çocuk şenliği benzeri etkinlikler düzenlenmesi sağlanacaktır.	Müdür Yardımcısı	01 Eylül-20 Eylül

No	Eylem İfadesi	Eylem Sorumlusu	Eylem Tarihi
1.1.4	Kayıt bölgesinde yer alan öğrencilerin muhtarlık işbirliği ile tespit çalışması yapılacaktır.	Rehberlik Servisi Yürütme Komisyonu	Her ayın son haftası
1.1.5	Veli eğitimleri kapsamında özel ve kamu kuruluşlarıyla iletişime geçilerek veli eğitim seminerleri düzenlenecek	Okul İdaresi	Eğitim Öğretim Yılı

### Stratejik Hedef 1.2.

Veliler ile okul, öğretmen arasındaki bağları kuvvetlendirme ile öğrencilerin daha yakından tanınması ve ihtiyaçlarının tespiti amacıyla veli ziyaretleri sayısı artırılacaktır.

### Performans Göstergeleri

No	PERFORMANS GÖSTERGESİ	Mevcut	HEDEF				
		2018	2019	2020	2021	2022	2023
PG.1.2.1	Yıl içinde yapılan veli ziyareti sayısı	5	10	15	20	25	30
PG.1.2.2	Yıl içinde yapılan toplantı sayısı	1	2	3	4	6	7
PG.1.2.3	Okulla iletişimi artan veli sayısı	5	8	10	12	15	20

### Eylemler

No	Eylem İfadesi	Eylem Sorumlusu	Eylem Tarihi
1.2.1	Tüm velilere ulaşılarak okulun önemli bir üyesi olduğu anlatılacaktır.	Sınıf Rehber Öğretmen	01 Eylül-01 Haziran
1.2.2	Veli toplantısına katılmayan velilere ulaşılabilecektir.	Sınıf Rehber Öğretmen	01 Eylül-01 Haziran
1.2.3	Devamsızlık yapan öğrencilerin velileri ile özel aylık toplantı ve görüşmeler yapılacaktır.	Rehberlik Servisi Yürütme Komisyonu	Her ayın son haftası

## TEMA II: EĞİTİM VE ÖĞRETİMDE KALİTENİN ARTIRILMASI

Eğitim ve öğretimde kalitenin artırılması başlığı esas olarak eğitim ve öğretim faaliyetinin hayata hazırlama işleminde yapılacak çalışmaları kapsamaktadır.

Bu tema altında akademik başarı, sınav kaygıları, sınıfta kalma, ders başarıları ve kazanımları, disiplin sorunları, öğrencilerin bilimsel, sanatsal, kültürel ve sportif faaliyetleri ile istihdam ve meslek edindirmeye yönelik rehberlik ve diğer mesleki faaliyetler yer almaktadır.

**Stratejik Amaç 2:** Eğitim ve öğretimde kalite artırılarak öğrencilerimizin bilişsel, duygusal ve fiziksel olarak çok boyutlu gelişimi sağlanacaktır.

**Stratejik Hedef 2.1:** Öğrenme kazanımlarını takip eden ve velileri de sürece dâhil eden bir yönetim anlayışı ile öğrencilerimizin akademik başarıları artırılacak ve öğrencilerimize iyi bir vatandaş olmaları için gerekli temel bilgi, beceri, davranış ve alışkanlıklar kazandırılacaktır.

### Performans Göstergeleri

No	PERFORMANS GÖSTERGESİ	Mevcut	HEDEF				
		2018	2019	2020	2021	2022	2023
PG.2.1.1	Öğrenci Başına Okunan Kitap Sayısı	5	7	10	15	20	25
PG.2.1.2	Okul Sağlığı ve Hijyen Eğitimi Konusunda Yapılan Faaliyet Sayısı	1	2	3	4	5	7
PG.2.1.3	Eğitim-öğretim yılı içerisinde 4. Sınıf öğrencilerden belge alanların oranı	75	85	90	90	90	100
PG.2.1.4	Yıl içinde okula yapılan sosyal faaliyet sayısı	2	3	4	5	6	7
PG.2.1.5	Sosyal etkinliklere katılan öğrenci sayısı	15	20	30	35	45	60
PG.2.1.6	Yabancı Dil Dersi Yılsonu Puan Ortalaması (4. Sınıf)	3,25	3,45	3,75	3,85	4,0	4,25
PG.2.1.7	EBA Portalına Kayıtlı Öğretmen Oranı	100	100	100	100	100	100
PG.2.1.8	EBA Portalına Kayıtlı Öğrenci Oranı	30	45	50	60	70	90

## Eylemler

No	Eylem İfadesi	Eylem Sorumlusu	Eylem Tarihi
2.1.1.	Kitap Okuma Kampanya ve yarışmaları düzenlemek	Sınıf Öğretmeni	01 Eylül-01 Haziran
2.1.2	Okul sağlığı konusunda öğrenci öğretmen ve veli eğitimleri düzenlemek	Okul Sağlığı Komisyonu	01 Eylül-01 Haziran
2.1.3	Başarı düzeyi düşük olan öğrenciler tespit edilerek öğrencilere kişisel hedefler belirlenecek	Sınıf Öğretmeni	01 Eylül-01 Haziran
2.1.4	Tüm öğrencilerin düzenlenecek faaliyetlere katılması teşvik edilecek	Ders Öğretmenleri	01 Eylül-01 Haziran
2.1.5	Okulda sosyal faaliyetler oluşturulmasını sağlanacaktır.	Okul İdaresi	01 Eylül-01 Haziran
2.1.6	2. Sınıftan itibaren öğrencilerin yabancı dil öğrenmelerini geliştirecek etkinlikler düzenlemek	Ders Öğretmeni	01 Eylül-01 Haziran
2.1.7	Öğretmenlere EBA kullanım konusunda bilgilendirme çalışmaları yapılacak	Okul İdaresi	01 Eylül-01 Haziran
2.1.8	Öğrencilere EBA kullanım konusunda bilgilendirme çalışmaları yapılacak	Okul İdaresi	01 Eylül-01 Haziran

**Stratejik Hedef 2.2:** Öğrenme kazanımlarını takip eden ve velileri de sürece dâhil eden bir yönetim anlayışı ile öğrencilerimizin akademik başarıları ve sosyal faaliyetlere yetenekleri doğrultusunda etkin katılımı artırılacaktır.

## Performans Göstergeleri

No	PERFORMANS GÖSTERGESİ	Mevcut	HEDEF				
		2018	2019	2020	2021	2022	2023
PG.2.2.1	Bir Eğitim-Öğretim Döneminde Bilimsel, Kültürel, Sanatsal ve Sportif Alanlarda En Az Bir Faaliyete Katılan Öğrenci Oranı (%)	40	55	60	70	80	90
PG.2.2.2	Okul Dışı Öğrenme Ortamları Kapsamında Düzenlenen Gezi/Etkinlik Sayısı	1	2	3	4	5	7
PG.2.2.3	Yerel ve Ulusal Yarışmalara Katılan Öğrenci Oranı	3	5	7	10	12	15
PG.2.2.4	Okulda yapılan ortak etkinlik sayısı	3	4	6	7	8	10
PG.2.2.5	Çevre Bilincinin Artırılmasına Yönelik Etkinlik Sayısı	0	1	2	3	4	5
PG.2.2.6	Çevre Bilincinin Artırılmasına Yönelik Etkinliklere Katılan Öğrenci Oranı	0	85	100	100	100	100
PG.2.2.7	Okul Sporları Kapsamında Sportif Faaliyetlerine Katılan Öğrenci Oranı	20	25	35	45	50	60
PG.2.2.8	Yürütülen Ders Dışı Egzersiz Faaliyeti Sayısı	0	0	1	2	2	3

## Eylemler

No	Eylem İfadesi	Eylem Sorumlusu	Eylem Tarihi
2.2.1	Bilimsel, Kültürel, Sanatsal ve Sportif Alanlarda yapılan faaliyetlerde öğrenci katılımını teşvik etmek.	Okul Stratejik Plan Ekibi	1 Eylül -1 Haziran
2.2.2	Okul dışı öğrenme ortamları kapsamında düzenlenen gezi/etkinlik sayısını arttırmak	Okul İdaresi	1 Eylül -1 Haziran
2.2.3	Öğrencilere Yerel ve Ulusal Yarışmaların tanıtımını yapmak ve bilgilendirmek.	Okul Stratejik Plan Ekibi	1 Eylül -1 Haziran
2.2.4	Okulda yapılan ortak etkinlik sayısını arttırmak	Okul İdaresi	1 Eylül -1 Haziran
2.2.5	Çevre bilincinin artırılmasına yönelik etkinlik sayısını arttırmak için ilgili kurumlarla iletişime geçmek	Okul Stratejik Plan Ekibi	1 Eylül -1 Haziran
2.2.6	Çevre Bilincinin Artırılmasına Yönelik Etkinliklerin öğrencilere tanıtımını yapmak ve önemini vurgulamak	Okul İdaresi	1 Eylül -1 Haziran
2.2.7	Öğrencilere okul sporları kapsamında Sportif Faaliyetlerin tanıtımını yapmak ve önemini vurgulamak	Okul Stratejik Plan Ekibi	1 Eylül -1 Haziran
2.2.8	Ders Dışı Egzersiz Faaliyetler konusunda öğretmenlere bilgilendirmede bulunmak.	Okul İdaresi	1 Eylül -1 Haziran

### TEMA III: KURUMSAL KAPASİTE

**Stratejik Amaç 3:** Okulumuzun beşeri, mali, fiziki ve teknolojik unsurları ile yönetim ve organizasyonu, eğitim ve öğretimin niteliğini ve eğitime erişimi yükseltecek biçimde geliştirilecektir.

**Stratejik Hedef 3.1:** Okulumuz personelinin mesleki yeterlilikleri ile iş doyumunu ve motivasyonlarını arttıracaktır.

## Performans Göstergeleri

No	PERFORMANS GÖSTERGESİ	Mevcut	HEDEF				
		2018	2019	2020	2021	2022	2023
PG.3.1.1	Öğretmenlerin motivasyonunu artırmaya yönelik yapılan etkinlik sayısı	1	2	3	4	5	6
PG.3.1.2	Öğretmen başına düşen hizmetiçi eğitim saati (Eğitim Öğretim Yılı İçi)	2	3	4	5	7	8
PG.3.1.3	Lisansüstü eğitim sahibi personel oranı %	2	3	4	5	5	5
PG.3.1.4	Bilimsel ve sanatsal etkinliklere katılan personel oranı	2	3	4	5	5	5

## Eylemler

No	Eylem İfadesi	Eylem Sorumlusu	Eylem Tarihi
3.1.1	Öğretmenlerin ilgi ve istekleri doğrultusunda ve gönüllülük esasına göre etkinlik düzenlemek	Okul Stratejik Plan Ekibi	1 Eylül -1 Haziran
3.1.2	Öğretmenlere hizmet içi eğitim faaliyetleri hakkında zamanında ve ayrıntılı bilgilendirme yapılması	Okul İdaresi	1 Eylül -1 Haziran
3.1.3	Okul personelinin yüksek lisans ve üstü eğitime yönlendirilmesi için teşvik sağlanacaktır.	Okul Stratejik Plan Ekibi	1 Eylül -1 Haziran
3.1.4	Okul personeli ile kültürel, sanatsal sosyal ve sportif etkinlikler düzenlenecektir.	Okul İdaresi	1 Eylül -1 Haziran

**Stratejik Hedef 3.2:** Okulumuzun mali ve fiziksel altyapısı eğitim ve öğretim faaliyetlerinden beklenen sonuçların elde edilmesini temine edecek biçimde sürdürülebilirlik ve verimlilik esasına göre geliştirilecektir

No	PERFORMANS GÖSTERGESİ	Mevcut	HEDEF				
		2018	2019	2020	2021	2022	2023
PG3.2.1	Beslenme Dostu Okul Sertifika Sayısı (0-1)	0	0	1	1	1	1
PG3.2.2	Beyaz Bayrak Sertifika Sayısı (0-1)	1	1	1	1	1	1
PG3.2.3	Sınıf Kütüphanelerinde yer alan kitap sayısı	200	250	300	350	400	500
PG3.2.4	Geri Dönüşüm Kapsamında Yapılan Etkinlik Sayısı	1	2	3	4	5	6

### Eylemler

No	Eylem İfadesi	Eylem Sorumlusu	Eylem Tarihi
3.2.1	Beslenme Dostu Okul Sertifikasının alınmasına yönelik faaliyetlerin düzenlenmesi	Okul Stratejik Plan Ekibi	1 Eylül -1 Haziran
3.2.2	Beyaz Bayrak Sertifikasının yenilenmesine yönelik faaliyetlerin düzenlenmesi	Okul İdaresi	1 Eylül -1 Haziran
3.2.3	Sınıf kütüphanelerindeki kitap sayısının artırılması	Okul Stratejik Plan Ekibi	1 Eylül -1 Haziran
3.2.4	Geri dönüşüm kapsamında yapılan etkinlik sayısının artırılması	Okul İdaresi	1 Eylül -1 Haziran



## V. BÖLÜM: MALİYETLENDİRME

### 2019-2023 Stratejik Planı Faaliyet/Proje Maliyetlendirme Tablosu

Kaynak Tablosu	2019	2020	2021	2022	2023	Toplam
Genel Bütçe	8.000	9.000	10.000	11.000	12.000	50.000
Valilikler ve Belediyelerin Katkısı	1.000	1.500	2.000	2.500	3.000	10.000
Diğer (Okul Aile Birlikleri)	500	1.000	1.500	2.000	2.500	7.500
<b>TOPLAM</b>	<b>9.500</b>	<b>11.500</b>	<b>13.500</b>	<b>15.500</b>	<b>17.500</b>	<b>67.500</b>

## VI. BÖLÜM: İZLEME VE DEĞERLENDİRME

Okulumuz Stratejik Planı izleme ve değerlendirme çalışmalarında 5 yıllık Stratejik Planın izlenmesi ve 1 yıllık gelişim planının izlenmesi olarak ikili bir ayrıma gidilecektir.

Stratejik planın izlenmesinde 6 aylık dönemlerde izleme yapılacak denetim birimleri, il ve ilçe millî eğitim müdürlüğü ve Bakanlık denetim ve kontrollerine hazır halde tutulacaktır.

Yıllık planın uygulanmasında yürütme ekipleri ve eylem sorumlularıyla aylık ilerleme toplantıları yapılacaktır. Toplantıda bir önceki ayda yapılanlar ve bir sonraki ayda yapılacaklar görüşülüp karara bağlanacaktır.

EKLER:

**Anketler**